



## 演藝科 - 技術支援組

### 高山劇場

香港九龍紅磡  
高山道77號

電話

852- 2740 9222

傳真

852- 2781 4783

### 聯絡

#### 陳琦女士

高級經理(九龍西)  
直線電話  
852- 2740 9219

#### 朱秀慧女士

經理(高山劇場)  
租務及場地管理  
直線電話  
852- 2334 6378

#### 劉雅欣女士

駐場技術監督(九龍)  
直線電話  
852- 2330 4761  
852- 2329 7135  
傳真  
852- 2365 0503

### 舞台裝置

高山劇場不會預先安排舞台裝置，因此，租用人需在租用期內自行裝拆設備，並須預留足夠時間掛上舞台布幕、裝設舞台燈光及音響裝置。  
因應其他設施及技術要求需要，請向技術監督查詢。

# 高山劇場新翼 - 演藝廳

## 詳細技術設施資料

V. 2024.04.10

第1頁，共8頁



高山劇場新翼演藝廳是一個傳統的畫框式舞台設計，可提供作粵劇、粵曲演出，亦可作為舞蹈、話劇、音樂會及講座的表演場地。

### 前往方法

#### 香港鐵路 (MTR)：

觀塘綫，何文田站，出口A2

屯馬綫，土瓜灣站，出口C

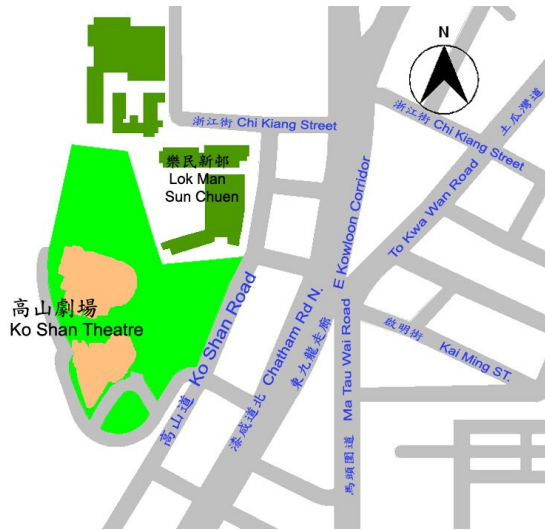
荃灣綫，旺角站，出口B2 →  
專線小型巴士 27M 號

#### 公路 (由南往北方向)：

紅磡海底隧道 → 康莊道 →  
漆咸道北 → 北拱街 (右轉)  
→ 高山道

#### 公路 (由北往南方向)：

界限街 → 窩打老道 →  
公主道 → 佛光街 →  
信用街 → 高山道



### 出入景

貨車淨高：4.70米

卸貨台高：0.87米

卸貨區鐵門位於台右：  
3.8 x 3米 (闊x高)

儲存空間：  
後台位置非常有限  
台右：12.1 x 6.0米 (闊x深)

通往其他樓層貨運升降機尺寸：  
1.7 x 2.0 x 2.5米 (闊x深x高)  
門：1.68 x 2.38米 (闊x高)

### 泊車

需要申請及被批准



#### 貨車：

貨車總長度必須少於11米 (包括貨車頭)

建議使用16噸尾板貨車

如使用20呎貨櫃，需自備卸貨用的鐵斜台



## 觀眾席



座位總數共有：**596**

堂座：495

樓座：101

## 鏡框

鏡框尺寸

13.00 x 7.50米 (闊 x 高)

鏡框背牆有可利用檐幕及側景幕調較畫框尺寸

9.00 x 5.00米 (闊 x 高) 最小

13.00 x 7.50米 (闊 x 高) 最大

## 舞台闊度

台中至台右距離

12.00 米

台中至台左距離

13.70 米

## 舞台深度

由台中量度舞台畫框背至天幕

11.28 米

由台中量度舞台畫框背至台口

1.60 米

由台中量度舞台畫框背至樂隊池外邊

4.70 米

台口弧形半徑

11.65 米

台口弧形長度

13.70 米

## 舞台高度

舞台地舞台地面至工字鐵架

20.00 米

舞台地面至吊杆之最高高度 (由最高至距離舞台地面1米)

手動吊杆

19.20 米

電動布幕吊杆HC、24及26

16.96 米

電動燈杆2、5、15、29及41

17.69 米

電動燈杆50

7.20 米

電動側燈杆SL1及SR1

14.78 米

電動側吊杆SL2及SR2

17.69 米

電動前台吊杆FM 1、2及3

9.59 米

舞台地面高於觀眾席

1.00 米

## 前舞台/音樂池

由升降台組成，適合15人使用

音樂池裝置設有樂師椅、高檯、譜架及譜架燈

音樂池面面積約

30.00 平方米

音樂池深度

3.00 米 (台中)

1.10 米 (台側)

音樂池安全載重量

靜止安全載重量

500 公斤/平方米

升降安全載重量

250 公斤/平方米



### 舞台地面

黑色木板舞台

沒有設置活板門升降台

台口有燈光插頭活板槽

安全載重量

750 公斤/平方米

### 側舞台

台右

2.50 x 12.65 米 (闊 x 深)

台左

4.20 x 12.65 米 (闊 x 深)

### 後舞台

沒有

### 佈景位置

台右

12.10 x 6.00 米 (闊 x 深)

### 通道

通道圍繞後台

### 懸掛

紅色電動大幕

電動上落及開合

上落時間

最快10秒

開合時間

最快15秒

### 懸掛系統

吊杆直徑

48.30 毫米

單式手動吊杆

41 條

吊杆1至50長度(2、5、15、24、29、36、41、47及50除外)

15.00 米 (可延長左右各1米)

安全負重量

600 公斤

電動吊杆

5 條

吊杆2、5、15、29及41長度 (燈光)

15.00 米 (可延長左右各1米)

安全負重量

650 公斤

吊杆50長度 (燈光)

15.00 米

安全負重量

450 公斤

吊杆24及36長度 (布幕)

16.00 米

安全負重量

400 公斤

台側電動吊杆

4 條

吊桿SL 1、SL 2、SR 1及SR 2長度

9.50 米

安全負重量

650 公斤

台前摩打吊杆

3 條

吊桿FM 1、FM 2及FM 3長度

15.00 米

安全負重量

650 公斤

雙路軌 鐵鏈吊機 (A)

4

垂直可及距離

最低離地1米

台左台右可及任何一點

從台中向台左/右0.5米至2.49米

台前台後可及棚頂槽空隙裡任何一點

總長約9.45 米 (由台前至台後)

(棚頂槽空隙闊5厘米，每條相隔10厘米)

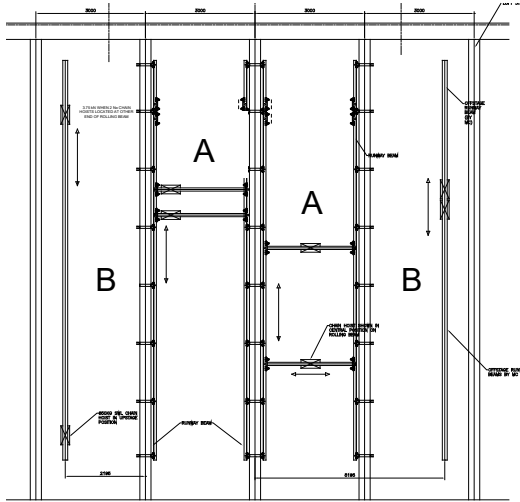
每個鐵鏈吊機安全載重量

650 公斤



台左路軌 鐵鏈吊機 (B)  
 垂直可及距離 2  
 最低離地1 米  
 路軌位置 (從台中向台左) 5.20 米  
 台前台後可及棚頂槽空裡任何一點 總長約8.85 米 (由台前至台後)  
 (棚頂槽空隙闊5厘米，每條相隔10厘米)  
 每個鐵鏈吊機安全載重量 650 公斤

台右路軌 鐵鏈吊機 (B)  
 垂直可及距離 2  
 最低離地1 米  
 台前台後可及棚頂槽空隙裡任何一點 總長約8.85 米 (由台前至台後)  
 (棚頂槽空隙闊5厘米，每條相隔10厘米)  
 每個鐵鏈吊機安全載重量 650 公斤



棚頂最高載重負荷 250 公斤/平方米

棚頂吊杆裝置處 最高載重負荷  
 台左 250 公斤/平方米

各層吊杆走廊 最高載重負荷 (2、3及4樓)  
 台左 450 公斤/平方米  
 台右 450 公斤/平方米  
 台走廊 250 公斤/平方米

### 舞台設備

#### 幔幕

黑色幔幕	側幕	12	全平	4.00 x 8.60 米	(闊 x 高)
	橫幕	6	全平	16.70 x 4.00 米	
		1	全平	14.80 x 1.50 米	
	直切半幕	4	全平	9.60 x 8.60 米	
	側幔幕	8	全平	3.00 x 8.45 米	
	16	全平	3.00 x 9.67 米		
白色投影幕		1	全平	17.00 x 9.00 米	

#### 樂隊平台

Wenger Trouper 金屬架平台

防跌膠條及欄杆

所有平台不可油漆及釘嵌

2.40 x 1.20 米 (闊 x 長)	203 毫米 (高) x 4
	407 毫米 (高) x 4
	610 毫米 (高) x 4



合唱隊台階 (3/4級)  
Wenger Tourmaster

7

樂師椅 (黑色)

40

譜架 (黑色)

50

指揮台

1

指揮譜架

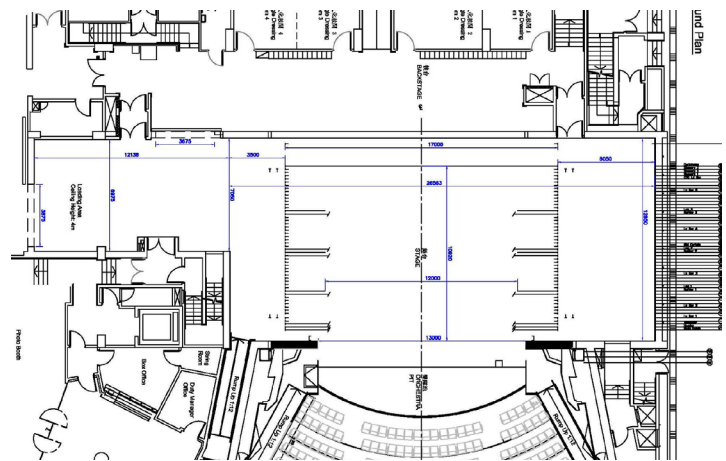
1

木講台

1

紅色儀式椅

18



跳舞地膠板

只供舞蹈表演用  
(請預租用時間鋪設)

黑色

7

15.00 x 2.00 米 (主舞台)

地毯

只供粵劇表演用

淡綠色

2

13.00 x 4.00 米

樂器

直身鋼琴

Yamaha 1U

1

18吋中國民族定音鼓

1

23吋、26吋、29吋、32吋定音鼓

ADAMS

1

(需額外收費)

電動升降梯

電動升降台

Genie AWP25S

1

Genie AWP36S

1

(需由合資格人士使用，並預先向場地管理部借用及獲批准，方可使用)

舞台鐵磅

12.5 公斤

45

化妝間

地庫

樂隊休息室： 供6人使用

地下

化妝間1-4號： 供1人使用

化妝間5-7號： 供2人使用

一樓

化妝間8號： 供6人使用

化妝間9號： 供4人使用

化妝間10號： 供6人使用

化妝間11號： 供10人使用

化妝間12號： 供8人使用

所有設置在地下之化妝間均有獨立洗手間及淋浴設備。

而一樓之化妝間則有共用洗手間及淋浴設備。



洗衣間

設於一樓，設有洗衣機及乾衣機

燙斗、燙板(一套)及蒸氣燙斗(一個)可向舞台管理部借用



## 燈光

### 調光器

共有236個ETC HD15 3仟瓦特調光迴路及24個ETC HK15AF 3仟瓦特調光迴路  
調光室設於二樓台右

### 燈光控制盤

ETC Gio 2048個輸出，附有全功能後備操作設施；裝置於樓座觀眾席後排燈光控制室內

### 觀眾席燈

可在燈光控制室調控，或燈光控制盤上執行

### 燈光迴路

共260個最高負載為3仟瓦特的燈光迴路，以英式15安培三腳插座，遍佈於舞台及燈橋各處

### DMX迴路 額外供電

單獨DMX插座 ETC N31G-F (5針XLR母插座) 遍佈於舞台及燈橋各處  
台後右牆上裝置有一個六位三相模殼斷路器配電箱，供一個100安培、三個63安培及二個32安培五針工業用牆邊插座作臨時接線用  
卸貨區設有一個63安培三相四線刀掣，供一個63安培五針工業用牆邊插座作臨時接線用

*租用人如要利用後台側的額外電源，以供電給帶來的電力設備時，需由本地註冊電業工程人員，進行所需要的電力工程。而帶來的電力裝置，應設有足夠有效的電路保護器  
舞台牆身設有多個英式13安培三腳牆邊插座可供使用*

### 前台位置

前台燈光吊杆FM 2：在前舞台正上方  
前台一號燈橋：距離舞台約16.1米投射長度及43度角  
前台二號燈橋：距離舞台約20.3米投射長度及33度角  
前台三號燈橋：距離舞台約23.7米投射長度及28度角

### 成像燈

2kW	Robert Juliat	710SX2 10-25	10
750W	ETC	Source 4 Zoom 15-30	130
750W	ETC	Source 4 Zoom 25-50	52

### LED成像燈

185W	ETC	ColorSource Spot 15-30	10
185W	ETC	ColorSource Spot 25-50	14

### 螺紋燈

1.2kW	Selecon	Rama 150F 7-50	20
-------	---------	----------------	----

### LED螺紋燈

185W	ETC	ColorSource Spot Fresnel	28
------	-----	--------------------------	----

### PC

1.2kW	Selecon	Rama 150PC 5-60	30
-------	---------	-----------------	----

### Par燈

1kW	Kupo	PAR 64 CP60	24
1kW	Kupo	PAR 64 CP61	20
1kW	Kupo	PAR 64 CP62	16

### LED天幕燈

334W	Chauvet	Ovation Cyc 3 FC	6
------	---------	------------------	---

### LED地排燈

334W	Chauvet	Ovation Cyc 3 FC	6
------	---------	------------------	---

### LED電腦燈

1kW	Robe	DL7S	6	固定安裝於樓座前吊桿
-----	------	------	---	------------

### LED追光燈

440W	USHIO	SAI 500	2
------	-------	---------	---

### 煙霧機

	Look Solutions	Viper NT	2
--	----------------	----------	---

### LED閃燈

360W	Philips	Showline Nitro 510	3
------	---------	--------------------	---

### LED紫外光燈

360W	Altman	Spectra UV 30	4
------	--------	---------------	---



金屬圖像投射片保持器 (Gobo Holder)	投射片保持器 (Holder)	投射片保持器 (Holder)	投射片 (Gobo)	影像
適用燈種	數量	類型	直徑	直徑
ETC Source 4成像燈	20 / 35	A / B	100 / 86毫米	68-75 / 65毫米
其他	台側座地燈光架	860 x 600 x 1850 (D x W x H)	8	
	燈座燈具組合: 4 (頂)	1kW ETC Source 4 15/30	1608mm*	
	3	1kW ETC Source 4 15/30	1168mm*	
	2	1kW ETC Source 4 15/30	728mm*	
	1 (底)	1kW ETC Source 4 15/30	288mm*	
	* = 燈具鏡片中央離地高度			
	LED譜架燈		50	
各種燈具設備在提交燈光設計圖後方可予提供				
燈具數量會因應維修略有變動，請向技術監督查詢				
若租用人於其租用時間內只能提供予燈光裝置時間為兩小時或少於兩小時，場地管理只能提供普通舞台白光供租客使用				
若自携「燈光及電力設備」到劇院使用，必須參考機電工程署之電力規例 - 工作守則(2009 年版)之要求，如關於電力安全任何問題，請聯絡本部門。詳情請參考以下網址： <a href="http://www.emsd.gov.hk/emsd/chi/welcome/em_safety.shtml">http://www.emsd.gov.hk/emsd/chi/welcome/em_safety.shtml</a>				
<b>音響</b>				
<b>音響系統</b>				
鏡框上中央	主揚聲器			
鏡框前左右兩側	L-Acoustics A15i WIDE	3		
重低音	L-Acoustics KIVA II	8 (每邊)		
	L-Acoustics SB15m	4 (每邊)		
<b>輔助揚聲器</b>				
舞台前端	L-Acoustics 5XT	6		
樂池前端	L-Acoustics 5XT	4		
樓座下層延時補聲	L-Acoustics 5XT	4		
兩側補聲	L-Acoustics X8	4		
堂座及樓座補聲	L-Acoustics X12	5		
觀眾席效果	L-Acoustics X8	12		
<b>主調音控制台</b>	DiGiCo Quantum 338, 36訊道輸入現場擴音數碼混音器 (輔助輸出10個，編組輸出14個，陣列輸出12個，位於堂座後排的音響控制室。			
<b>話筒輸入</b>	台前左	6話筒輸入 + 1多芯電纜(12通道)		
	台前右	6話筒輸入 + 1多芯電纜(12通道)		
	台後左	4話筒輸入		
	台後右	4話筒輸入		
	音樂池牆上	4話筒輸入 + 2多芯電纜(12通道)		
	音樂池升降台上	4話筒輸入		
	觀眾席中央	1話筒輸入		
	觀眾席後部	4多芯電纜(12通道)		
	卸貨區	4話筒輸入		
<b>輔助設備 (已固定調較)</b>	Lexicon MX400XL 效果處理器			1
<b>話筒</b>	AKG 414			3
	AKG CK91 + SE300B			2



	AKG CK92 + SE300B	2
	AKG C747V11	2
	Crown PCC-160	4
	Shure Beta 57A	12
	Shure Beta 58A	12
	DPA 2011C	2
	DPA 4011	2
	DPA 4099	2
	Countryman I2HS10XLR	1
無線話筒	Shure ADX1Lemo3-G54 (夾咪)	8
	Shure ADX2/K9B-G54 (手提咪)	8
	(需額外收費)	
	(同時最多可用 8 支，但最少有租用 2 節時間)	
舞台監聽器	L-Acoustics X12	12
鐳射光碟機	Tascam SS-CDR250N	2
數位視訊影碟機	Oppo BDP-103	2
數位視訊錄影機	LG RH589H	2
<b>投影設備</b>		
多媒體投影機	Panasonic PT-RQ35K (3-Chip DLP, 32000 流明) (廣角鏡 ET- D75LE20, 長焦鏡 ET-D75LE30) (需額外收費)	1
<b>字幕系統</b>		
LED字幕顯示系統	固定安裝在台口鏡框兩側(額外收費) 設定為白色LED顯示	2
	可顯示中文、英文、或中，英文同步顯示	
	字幕板尺寸：每塊 200厘米 x 100厘米(闊 x 高) 系統會以每四行一頁字幕顯示。每一行最多13個中文字，或約19個英文字母，標點符號亦需計算在內	
	字幕必須以微軟WORD檔案格式(*.docx)或 文字檔格式(*.txt) 輸入及儲存。 字幕板顯示出來每行的文字、空間與標點符號之編排會與存檔所見一樣。	
	電腦置於觀眾席後方的音響控制室內，用以控制兩塊字幕板。所有字幕板的顯示均為一致。	
	需要時，於租用時間內設置，而租用時間必須為兩節或以上，並須預留一小時作裝置字幕系統。	
<b>通訊系統</b>		
舞台監督控制台	台右	
對講系統	雙聲道對講系統連對講器及單聲道無線對講系統供舞台、燈光、音響使用	
提示燈系統	提示燈控制台設於舞台監督控制台	
前台/後台傳呼及表演監聽系統	傳呼話筒設於舞台監督控制台	





**舞台閉路電視**

高清舞台彩色鏡頭  
標清紅外線舞台鏡頭  
標清音樂池指揮彩色鏡頭  
9吋高清閉路電視於舞台監督控制台  
32吋閉路電視於台左、右  
23吋閉路電視於化妝間、樂隊休息室  
55吋高清閉路電視於地下、一樓及二樓大堂觀眾席入口及貴賓室

**製作桌**

如需要可設於堂座中

**觀眾席緊急廣播系統**

無間斷供電廣播系統：手提有線話筒1個

高山劇場不會預先安排舞台裝置，因此租用人須在訂租時段內裝拆設備，並須預留足夠時間掛上所須舞台布幕、裝設舞台燈光及音響裝置